

7

Akademii
Sztuk Pięknych

4

najlepsze
dyplomy projektowe
z każdej uczelni

design 28

**Najlepsze dyplomy
projektowe
Akademii Sztuk
Pięknych 2012**

25 lipca – 7 września 2012

design 28

Wstęp

To już 3. edycja ogólnopolskiego konkursu „Najlepsze Dyplomy Projektowe Akademii Sztuk Pięknych” promującego młodych projektantów grafików i wzorników. Swoje prace dyplomowe w galerii ASP w Katowicach „Rondo Sztuki” pokazują tegoroczni absolwenci Akademii w Gdańsku, Katowicach, Krakowie, Łodzi, Warszawie, Wrocławiu oraz Uniwersytetu Artystycznego w Poznaniu. Wyboru prac nadesłanych na konkurs dokonały jak co roku macierzyste uczelnie. Mamy więc w Katowicach reprezentację najlepszych przedstawicieli najmłodszego pokolenia dizajnerów w Polsce. To impreza ze wszech miar potrzebna nie tylko tym młodym ludziom, lecz także całemu naszemu środowisku akademickiemu.

Dla nich uczestnictwo w tym konkursie jest już nobilitacją, często pierwszym poważnym sukcesem w rozpoczynającej się dopiero profesjonalnej pracy i karierze. W momencie gdy zostają jego laureatami dochodzi jeszcze gratyfikacja finansowa, co na samym starcie jest z całą pewnością faktem nie do przecenienia. Na wystawie mogą zostać również zauważeni przez biznes, przedstawiciele różnych firm i podmiotów gospodarczych, których zapraszamy do Ronda Sztuki w Katowicach.

Staramy się mocno zaznaczyć naszą obecność w mediach, utrwalić to wydarzenie w świadomości odbiorcy także poprzez katalog konkursu.

Konkurs i wystawa wpisują się znacząco w nieliczne tego typu przedsięwzięcia realizowane w Polsce. Nagroda w konkursie jest szansą dla młodych twórców na dobry start w życie zawodowe i przez to również podnoszenie jakości dizajnu, z którym wszyscy przecież stykamy się na co dzień. Jury złożone z rektorów naszych uczelni nominuje siedmiu laureatów i przyzna Nagrodę Rektorów Akademii Sztuk Pięknych. Ponadto swoją nagrodę przyzna Minister Kultury i Dziedzictwa Narodowego, Marszałek Województwa Śląskiego oraz Prezydent Katowic. Przegląd jest jednocześnie ważną okazją do spotkania nauczycieli akademickich uczących szeroko pojętego dizajnu i władz wszystkich uczelni plastycznych podlegających Ministerstwu Kultury i Dziedzictwa Narodowego. To dobre miejsce i moment by rozmawiać na temat kondycji naszych wydziałów projektowych. Konkurs stanowi okazję do zastanowienia się w jakim kierunku należy budować ich strategię oraz co jest nadal ważne w naszej ofercie edukacyjnej i co należy zmienić w najbliższej przyszłości, by nadążyć za dynamicznie zmieniającym się rynkiem. Gratuluję laureatom, młodym dizajnerom i uczelniom, które otrzymały nominacje i nagrody w tegorocznej edycji konkursu „Najlepsze Dyplomy Projektowe Akademii Sztuk Pięknych”. Do zobaczenia już za rok na święcie dizajnu w „Rondzie Sztuki”, galerii ASP w Katowicach.

prof. Marian Oslisło
Rektor ASP w Katowicach

Spis treści / Wykaz Nagród i Wyróżnień

ASP Gdańsk

8
Marcin Budziński

10
Kacper Ruducha

12
Jowita Ciszewska
Katarzyna Karbińska

14
Ewelina Skrzypkowska

ASP Katowice

16
Piotr Bzdura

18
Joanna Jaroszyńska

20
Ewa Kucharska

22
Waldemar Węgrzyn

ASP Kraków

Wyróżnienie
magazynu
Design Alive

24
Marta Dolnicka

26
Aleksandra Tyrpa

28
Aleksandra Pięta

30
Magdalena Tekieli

ASP Łódź

32
Kamila Hajek

34
Norbert Strukow

UA Poznań

40
Marta Brennenstuhl

42
Robert Gruszewski

44
Joanna Polińska

46
Kamila Szcześniak

ASP Warszawa

48
Emilia Pyza

50
Jan Godlewski

52
Monika Smaga

54
Anna Maciejewska

ASP Wrocław

56
Anna Grzesik

58
Wojciech Szwarc

60
Marta Kostrzewa

62
Katarzyna Habrych

Nagroda
Prezydenta
Katowic

Nagroda
Ministra Kultury
i Dziedzictwa
Narodowego

36
Katarzyna Gołaszewska

38
Beata Nikolajczyk

Wyróżnienie
honorowe

Nagroda
Rektorów
Akademii Sztuk
Pięknych

Nagroda
Marszałka
Województwa
Śląskiego

Wyróżnienie
honorowe

Wyróżnienie
honorowe

ASP Gdańsk

Marcin Budziński

TYTUŁ

Kampania społeczna WWF

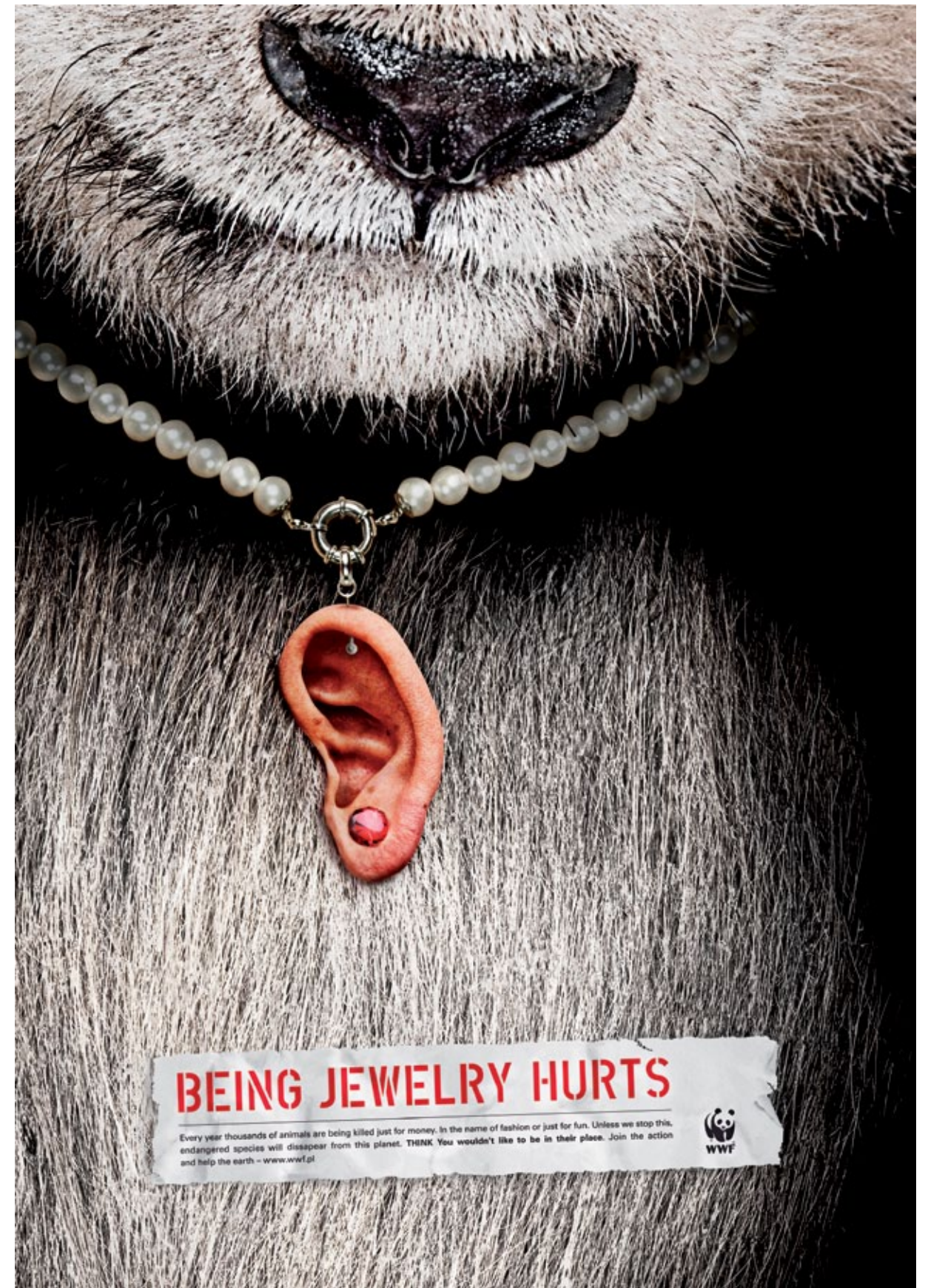
PROMOTOR

kw. II st. Sławomir Witkowski

WYDZIAŁ

Grafiki

Zabijanie zwierząt dla pożywienia jest tradycją praktykowaną od zarania dziejów – to zgodne z naturą. Problem jednak pojawia się, gdy celem polowania przestaje być wyłącznie mięso, a stają się nim inne dobra materialne w postaci: ubrań, biżuterii i przedmiotów zbytku. Polowanie zaczęło być rozrywką, z której człowiek wraca z pamiątkowym trofeum w postaci poroża jelenia czy niedźwiedziej skóry. Prezentowana seria plakatów jest buntem przeciwko takiemu postępowaniu. Przedstawione na nich zwierzęta są gatunkami na wymarciu, objętymi ścisłą ochroną, a mimo to zabijanymi dla pieniędzy. Kampania ma zwrócić uwagę na ten problem. W tym celu przedstawia wyobrażoną zamianę ról: przedmioty nie są wykonywane z materiałów pochodzenia zwierzęcego przez człowieka, lecz odwrotnie. Celem jest wywołanie u odbiorcy pytania: Jakby to było gdybyś Ty był ubraniem?



ASP Gdańsk

Kacper Ruducha

TYTUŁ

Bardzo przepraszam
Seria okładek książkowych

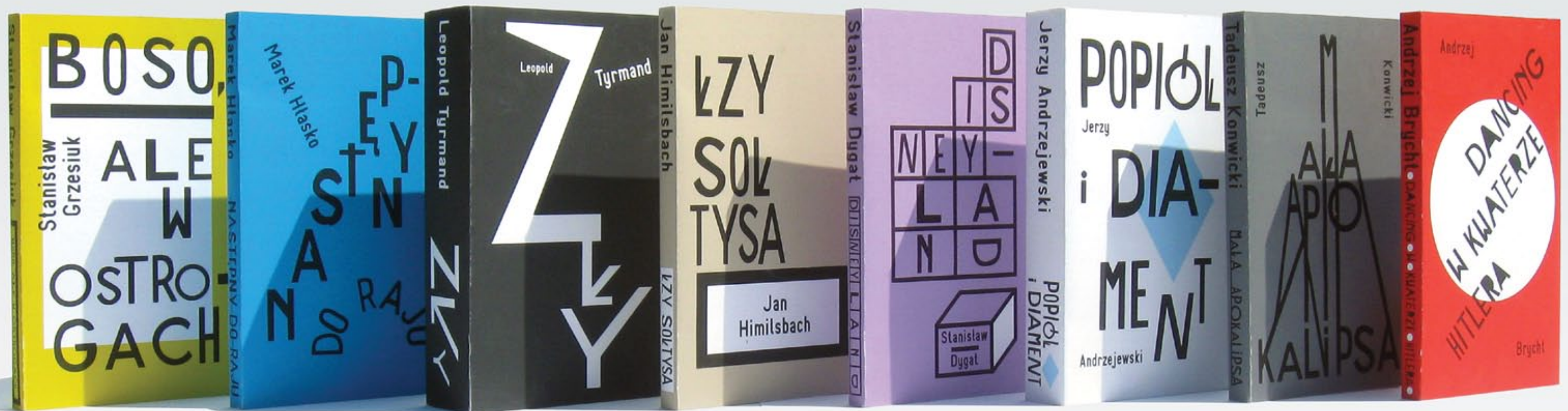
PROMOTOR

prof. Janusz Górski

WYDZIAŁ

Grafiki

Prezentowana praca to seria okładek do polskiej, szorstkiej, rozliczeniowej literatury powojennej. Jak powiedział pan Marek Hłasko, którego książka weszła w skład cyklu: „...dla mnie jest oczywiste, że stanowią produkt czasu wojny, głodu i terro-
roru. Stąd bierze się nędza intelektualna moich opowiadań; ja po prostu nie potrafię wymyślić opowiadania, które nie kończyłoby się śmiercią, katastrofą, samobójstwem czy też więzieniem. Nie ma w tym żadnej pozy na silnego człowieka, o co posądżają mnie niektórzy.” Żeby uzyskać koherencję pomiędzy projektami, a treścią utworów, autor postanowił zastosować nędzę estetyczną, typograficzne ubóstwo. W tym celu sięgnął po tzw. projektowanie wernakularne, inspirowane zjawiskami graficznymi z polskiej ulicy: sztyldziarskim liternictwem, oznakowaniem dworców oraz taboru kolejowego, środkami graficznymi stosowanymi do przekazania komunikatu w grafice chodnikowej.



ASP Gdańsk

Jowita Ciszewska
Katarzyna Karbińska

TYTUŁ

Projekt dyplomowy w duchu universal design jako wyjście naprzeciw osobom niewidomym i słabowidzącym

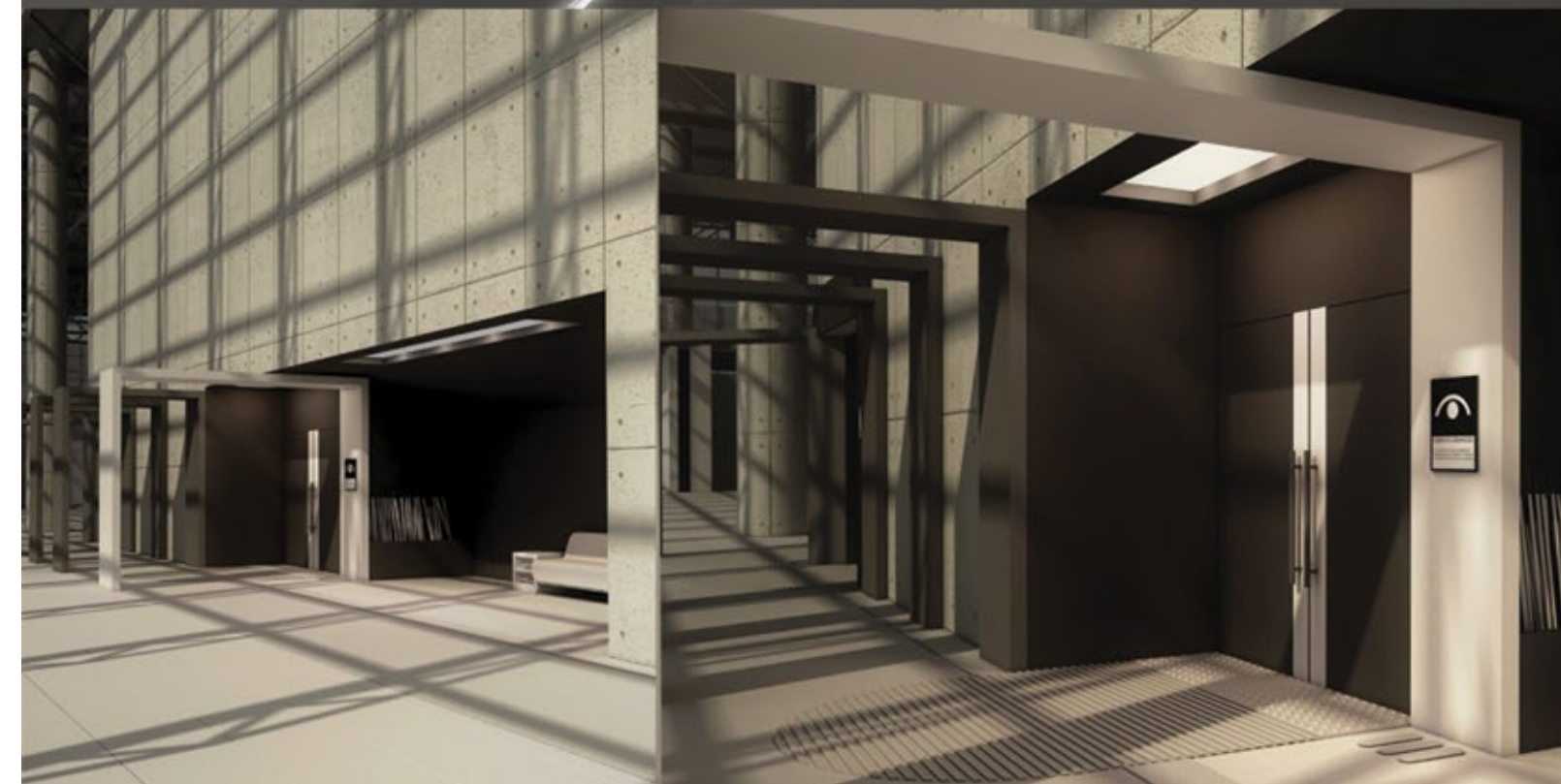
PROMOTOR

dr hab. Remigiusz Grochal

WYDZIAŁ

Architektury i Wzornictwa

Prezentowany projekt przestrzeni wystawienniczej jest efektem pracy nad zagadnieniem **odczuwania multisensorycznego**. Jego bazą były rozmowy z osobami niewidomymi, słabowidzącymi i specjalistami. Wyzwaniem, jakie postawiły przed sobą projektantki było zaspokojenie jednej z zasadniczych potrzeb osób niewidomych: braku dostępu do kultury. Stąd też projekt odwołuje się do Zasad Projektowania Uniwersalnego. Największym wyzwaniem projektowym było przeprowadzenie komunikacji. W całej strefie poddana została ona dwóm głównym zasadom: określenia kilku głównych punktów orientacyjnych oraz liniowemu prowadzeniu. W części stałej (przed budynkiem i w holu) to liniowe wgłębienie w posadzce dla białej laski, w części wystaw tymczasowych – demontowalna listwa wypukła. Te główne rozwiązania są wspomagane dodatkowymi elementami (faktury w posadzce). Przy ekspozycji sztuki wykorzystane zostały środki takie jak: tyflografika, audiodeskrypcja, zróżnicowanie zapachowe czy akustyczne.



ASP Gdańsk

Ewelina Skrzypkowska

TYTUŁ

Kanał Mazurski
Rewitalizacja odcinka
Adaptacja strażnicy wodnej na schronisko

PROMOTOR

dr hab. Beata Szymańska

WYDZIAŁ

Architektury i Wzornictwa

Tematem pracy jest Kanał Mazurski. Działania projektowe zostały przeprowadzone na odcinku: Leśniewo Dolne – Leśniewo Górne. Pierwsza część projektu to adaptacja strażnicy wodnej z terenem przyległym na schronisko turystyczne obejmująca: pole biwakowe, wypożyczalnię sprzętu turystycznego w byłym budynku gospodarczym oraz punkt gastronomiczny z bazą noclegową, a także pomost zakończony wypożyczalnią sprzętu wodnego. Druga część przystosowuje obiekt hydrotechniczny do potrzeb turystycznych. Zaprojektowana została droga (przystosowana do osób niepełnosprawnych) prowadząca do obiektu, klatka schodowa wyposażona w windę oraz rampa widokowa, dzięki której można uczestniczyć w projekcji audio-wizualnej. Działania miały na celu wprowadzenie turysty do obiektu w sposób jak najmniej ingerujący w jego tkankę. Idea projektu było zwrócenie uwagi na miejsce o ogromnym, lecz niewykorzystanym potencjale, a także próba zmierzenia się z problemami projektowymi, jakie niesie ze sobą turystyka.



ASP Katowice

Piotr Bzdura

TYTUŁ

Projekt zestawu umywalek hotelowych

PROMOTOR

kw. II st. Jerzy Wuttke, prof. ASP

WYDZIAŁ

Projektowy

Projekt umywalki hotelowej dzięki modułowej konstrukcji pozwala na swobodną aranżację w przestrzeni łazienki. Zwązona część blatu ułatwia podejście blisko lustra przy codziennych czynnościach toaletowych. Wygodne powierzchnie odkładcze pomieszczą wszystkie potrzebne akcesoria. Ponadto poprzez zastosowanie materiału typu Solid Surface możliwe jest bezszwowe łączenie modułów, co wpływa na estetykę produktu oraz gwarantuje higieniczną czystość, przy zredukowanej liczbie szczelin oraz kątów ostrych. Prefabrykowane moduły oraz łatwy system mocowań skraca czas montażu do minimum.



ASP Katowice

Joanna Jaroszyńska

TYTUŁ

Projekt wizerunku miejscowości Mstów

PROMOTOR

prof. Michał Kliś

WYDZIAŁ

Projektowy

Tematem pracy jest projekt wizerunku miejscowości Mstów. Zakres pracy nad projektem obejmował dwa obszary. Pierwszy dotyczył określenia tożsamości, celów promocyjnych i pożądanego wizerunku wraz z opracowaniem schematów sposobu organizacji pracy, pól tematycznych oraz udziału podmiotów i partnerów. Drugi obszar obejmował projekt wydarzenia sezonowego (Święto Jabłka) wraz z projektem identyfikacji i strategią promocji. Na identyfikację składają się: hasło promocyjne, logotyp, kolorystyka, elementy identyfikujące i informujące o wydarzeniu, elementy promocji produktu, obszarów Mstowa oraz scenariusz wydarzeń.



Święto Jabłka

Owocowo w Mstowie



ASP Katowice

Ewa Kucharska

TYTUŁ

Śląskie Mity

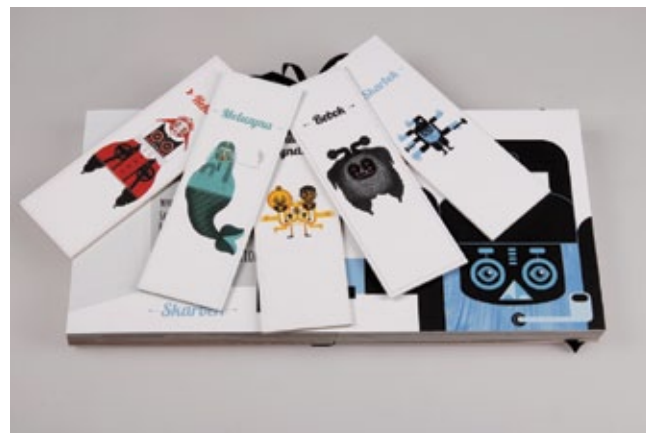
PROMOTOR

prof. Tomasz Jura

WYDZIAŁ

Projektowy

„Śląskie Mity” to projekt dyplomowy powstały w oparciu o mitologię śląską. Na kanwie historycznych przesłanek powstał nowy tekst oraz nowa charakterystyka poszczególnych postaci, która odpowiada potrzebom współczesnego odbiorcy oraz aktualnych realiów tego regionu. W wyniku prac powstała publikacja książkowa, autorska opowieść wierszowana Marka Jagielskiego, 12-minutowy audiobook, którego narratorem jest Bebok, oraz seria sześciu plakatów. Autorka wybrała pięć postaci mitologicznych, które najbardziej odpowiadały założeniom jej dyplomu. Bohaterami opowieści są: Bebok, Heksa, Skarbek, Bida z Nyndzom oraz Meluzyna. Opisy wszystkich postaci, zarówno te mitologiczne, jak i zupełnie nowe można znaleźć na zakładkach książki.



ASP Katowice

Waldemar Węgrzyn

TYTUŁ

Książka jako interfejs. Projekt publikacji książki i aplikacji multimedialnej

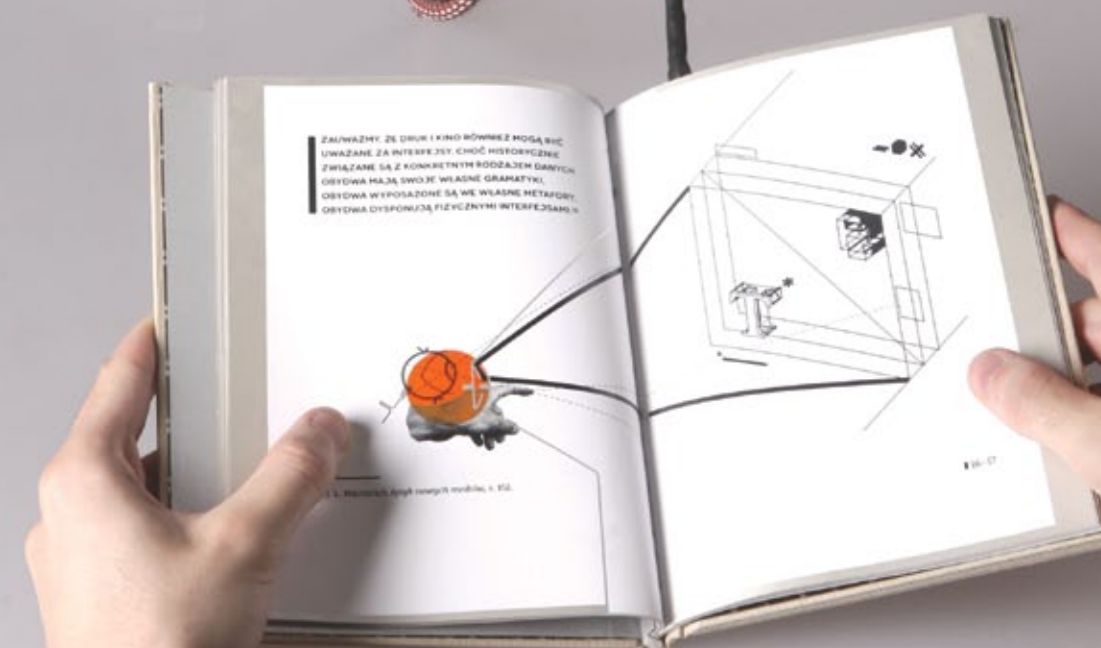
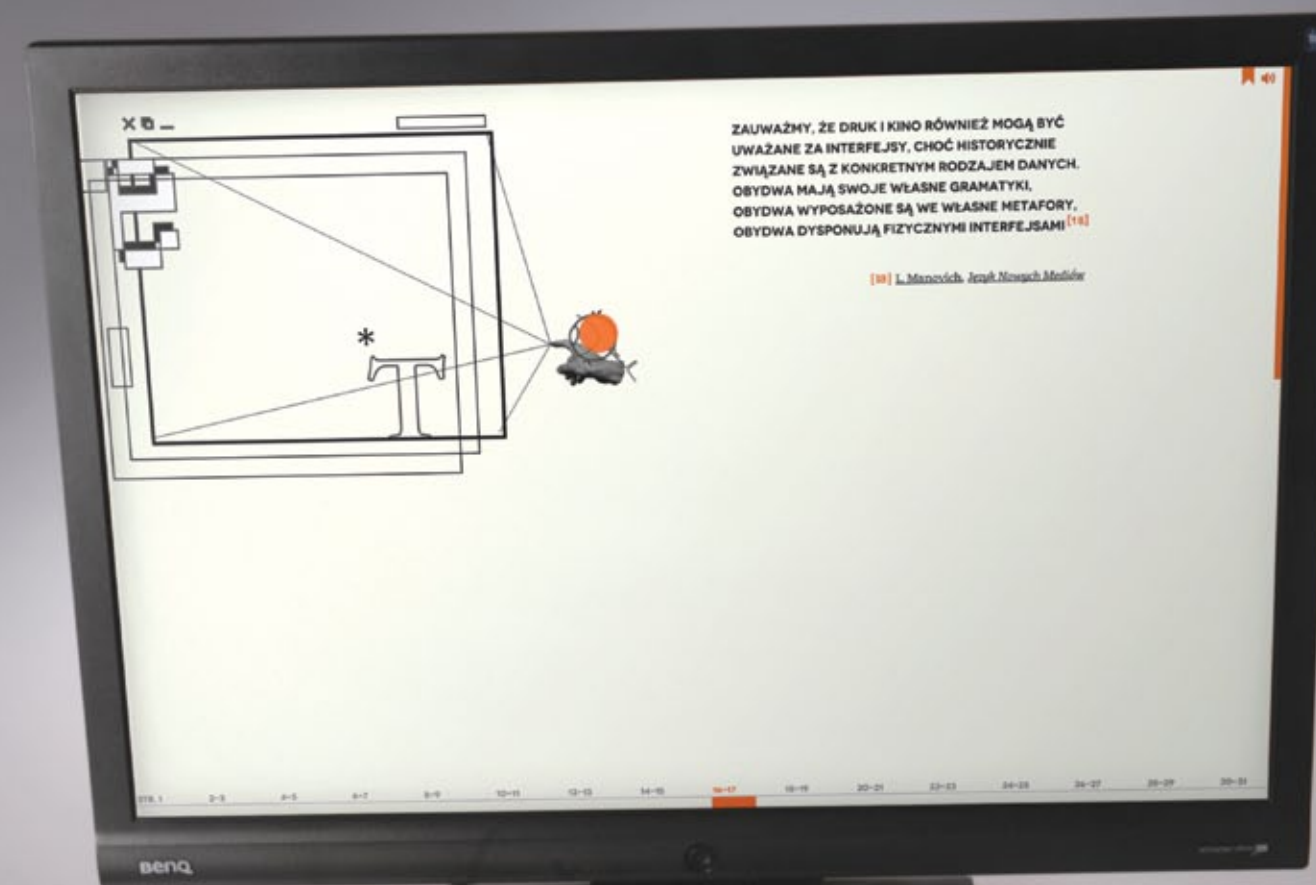
PROMOTOR

kw. II st. Bogdan Król, prof. ASP

WYDZIAŁ

Projektowy

Założeniem projektu jest próba połączenia doświadczeń i właściwości charakterystycznych dla druku oraz mediów cyfrowych. Publikacja zatytułowana Elektrobiblioteka nawiązuje do wizjonerskiego manifestu El Lissitzkiego dotyczącego przyszłości druku. Podjęty w ramach pracy dyplomowej eksperyment technologiczno-projektowy zaowocował powstaniem prototypu elektronicznej książki podłączanej do komputera. Jej rozwinięciem i uzupełnieniem są teksty źródłowe, odnośniki, animacje i filmy zawarte na stronie internetowej. Obie części mogą funkcjonować niezależnie lub w połączeniu, tworząc spójną narrację. Treść podzielona pomiędzy ekran i rozkładówkę zmienia się wraz z przewracanymi przez czytelnika stronami.



ASP Kraków

Marta Dolnicka

TYTUŁ

SINUS – COSINUS. Projekt zestawu siedzisk i stołu z profili aluminiowych

PROMOTOR

prof. Jerzy Swątek

WYDZIAŁ

Architektury Wnętrz

Punktem wyjścia dla tego projektu była współpraca z konkretnym klientem, a co za tym idzie ściśle określony materiał oraz technologia wykonania. Inwestorem realizacji była firma Cordia Plus, zajmująca się produkcją aluminiowych systemów. Głównym elementem zestawu jest stół o dynamicznej formie wstęgi. Stelaż, wykonany z aluminiowych profili zamkniętych, stanowi podporę dla szklanego blatu. Uzupełnieniem projektu jest zestaw 6 siedzisk o konstrukcji aluminiowej, z siedziskiem i zaplekiem wykonanym z drewna. Dzięki jednolitej stylistycznie i formalnie konstrukcji oraz zróżnicowaniu materiałów meble nie konkurują ze sobą, ale tworzą jednolity zestaw. Użycie powszechnie dostępnych i łatwych w obróbce profili aluminiowych stanowiło istotny dla przyszłej produkcji mebla aspekt ekonomiczny. Jednocześnie stało się dodatkowym wyzwaniem projektowym. Głównym założeniem było bowiem, by przy użyciu tych prostych elementów mógł powstać mebel funkcjonalny i ergonomiczny, a zarazem posiadający intrygującą formę wizualną.



ASP Kraków

Aleksandra Tyrpa

TYTUŁ

Konstrukcja dźwięku – modernizacja budynku POCZEKAJ w Jordanowie

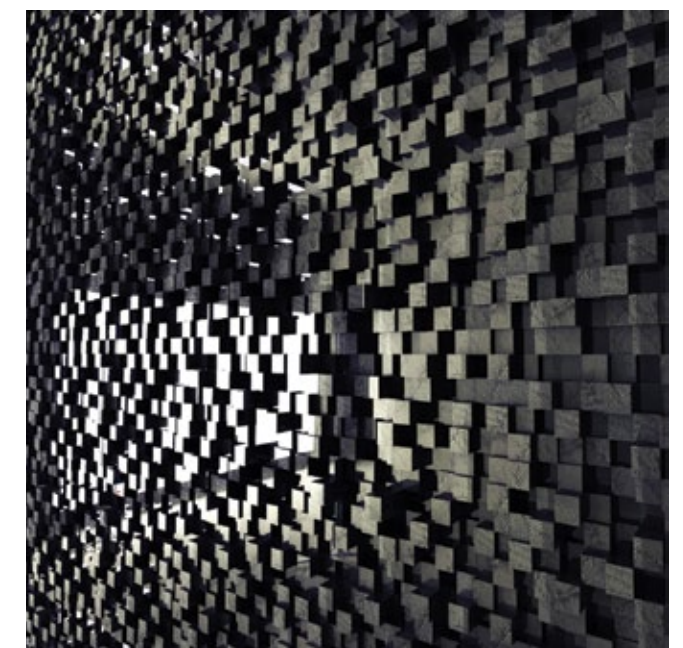
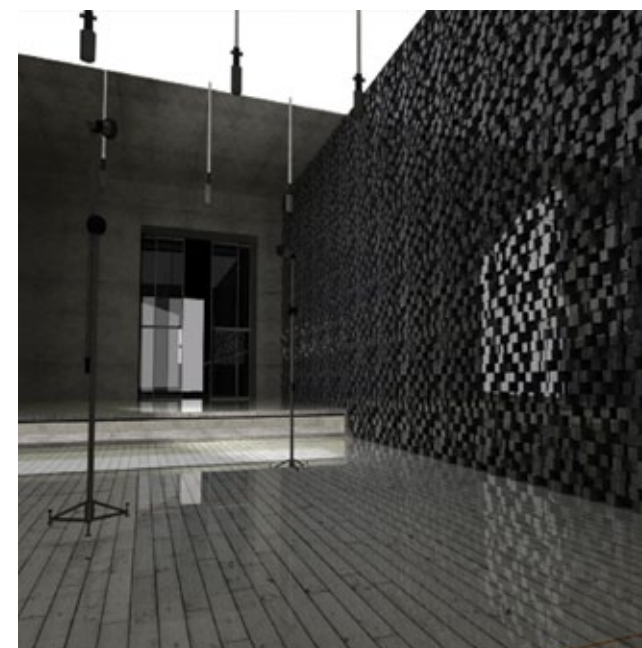
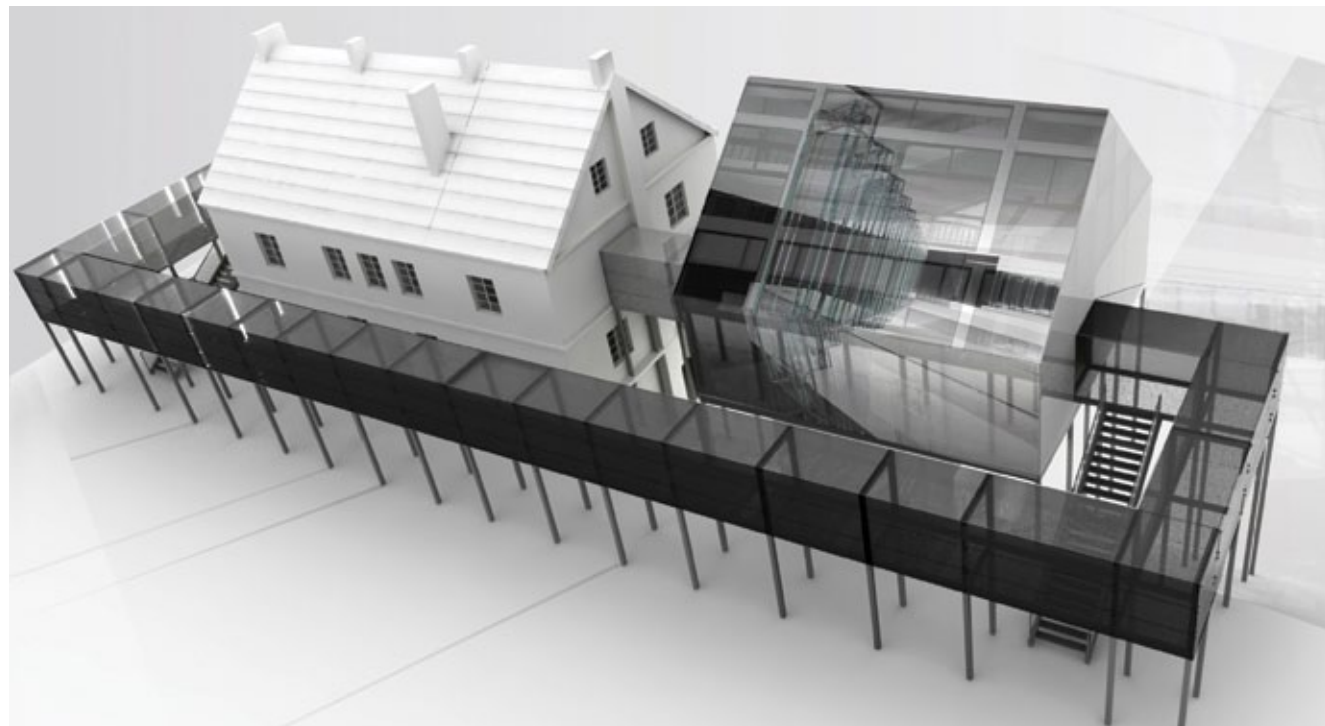
PROMOTOR

prof. Elżbieta Pakuła-Kwak

WYDZIAŁ

Architektury Wnętrz

Założeniem projektu było utworzenie miejsca reprezentującego muzykę. Istotnym elementem dodanym przez projektantkę do XIX-wiecznego budynku jest kameralna sala koncertowa, stanowiąca osobny element architektoniczny. Elementem łączącym stary budynek z nowym jest widoczna z każdej strony przewiązka. Przełożenie muzyki w przestrzeń architektoniczną, oddziaływanie konstrukcyjnymi strukturami, które mają i łudzą zmysły, daje niezwykły efekt mieszając grafikę iluzjonistyczną z ruchem windy, grą światłocieni, widokiem zewnątrz wchodzącego do wnętrza czy też temperaturą, zapachem i wiatrem, odczuwalnym poprzez kratownicową podłogę przewiązki. Można tu poddawać się relaksowi, korzystać z kabin akustycznych do odsłuchu muzyki, można prowadzić indywidualne lub grupowe próby, nagrywać i tworzyć muzykę, dawać koncerty, korzystać z biblioteki muzycznej. Powstało zatem miejsce, które w jednym czasie może zgromadzić określone grupy osób korzystających z niego, ale niekoniecznie ze sobą związanych.



ASP Kraków

Aleksandra Pięta

TYTUŁ

Projekt serii książek dla dzieci poświęconej polskim projektantom wzornictwa

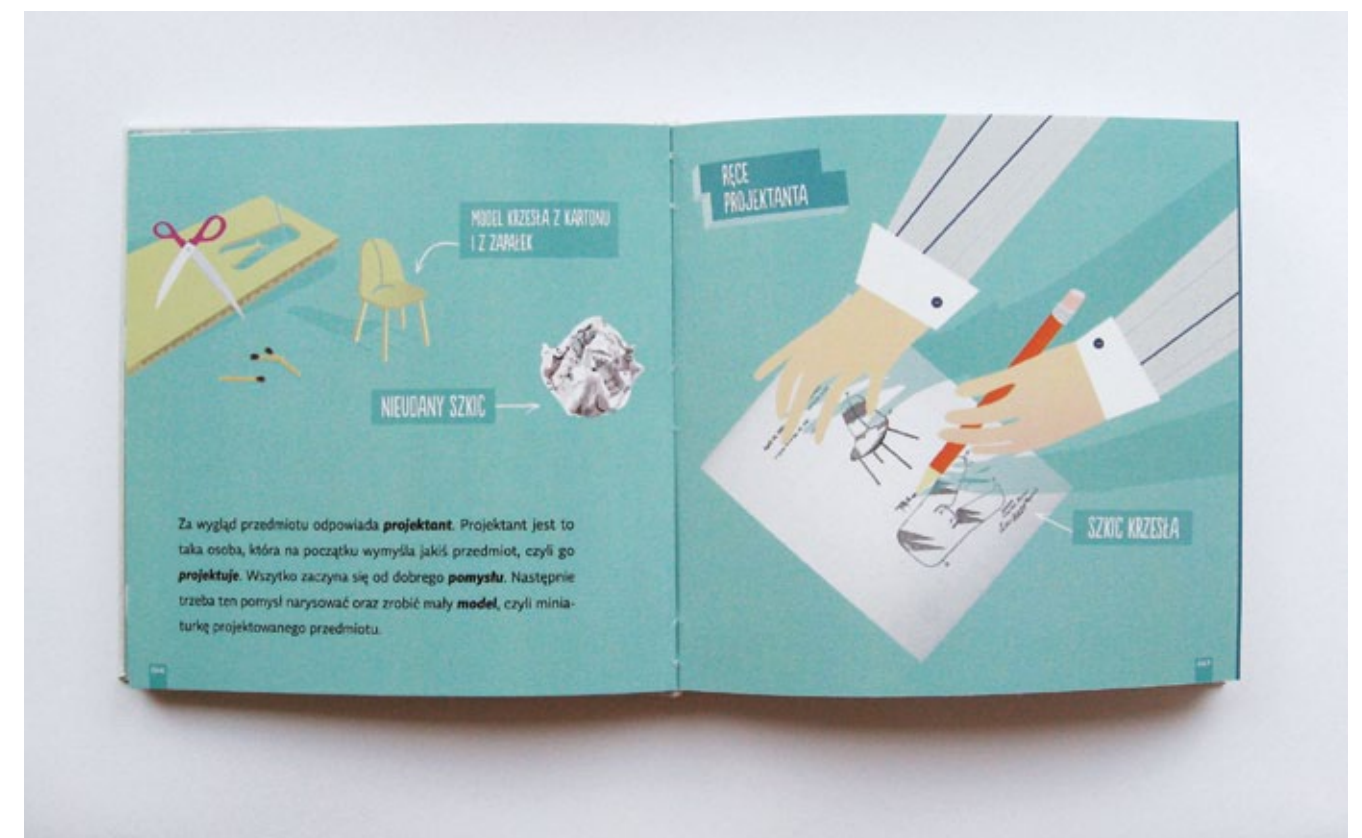
PROMOTOR

prof. Władysław Pluta

WYDZIAŁ

Form Przemysłowych

Seria „Wielcy Polscy Projektanci” to zbiór książek poświęconych polskim projektantom wzornictwa, dedykowanych dzieciom. Każda pozycja poświęcona została jednemu projektantowi, którego historia stała się pretekstem do pokazania procesu projektowego, branżowego słownictwa czy technologii. Ze względu na obszerną tematykę zagadnienia, do projektu dyplomowego autorka zdecydowała się wybrać jedynie trzech projektantów: Wandę Telakowską, Teresę Kruszewską i Oskara Ziętę. Serię otwiera książka „O Wandzi, która wszystko zbierała”, przedstawiająca postać Pani Wandy Telakowskiej, założycielki Instytutu Wzornictwa Przemysłowego i kolekcjonerki polskiego wzornictwa. Książka została opracowana nie tylko pod względem graficznym, ale również merytorycznym (treść książki jest autorska). Każda z książek z serii posiada dodatek edukacyjny, pozwalający dziecku na utrwalanie zdobytej wiedzy, np. gra memory z kolekcją polskich projektów powstałych w IWP, która stanowi uzupełnienie dla książki o Wandzie Telakowskiej. Pozostałe dwie pozycje „O Teresie i muszelkowej przygodzie” i „O Oskarze i dmuchanych krzesłach” zostały opracowane w postaci makiet okładek wraz z wyklejkami.



ASP Kraków

Magdalena Tekieli

TYTUŁ

Mebel o zmiennej postaci

PROMOTOR

prof. Piotr Bożyk

WYDZIAŁ

Form Przemysłowych

Słowo „tajemnica” ukryte w nazwie sekretarzyka nadaje mu specyficzny charakter. Domowe biurko, które kiedyś było miejscem, gdzie pisano listy, chowano drogocenne rzeczy, dziś rozumiane jest nieco inaczej. Przy wykorzystaniu znaczenia tego mebla, odświeżona została jego stylistyka wraz z cechami przekształcalnymi. Tym sposobem mebel ten zyskał nowe znaczenie, zachowując cechy charakterystyczne dla stylu art déco. Błat biurka podparty jest mosiężnymi nóżkami. W jego dolnej części znajduje się skórzana harmonija (przystosowana do przechowywania większych formatów papieru), która chowa się w tylnej części mebla, podnosząc jednocześnie nadstawkę do góry za pomocą korbki. Proces wysuwania nadstawy następuje przez ukryty w blacie mechanizm oparty o przekładnię ślimakową samohamowną. Nadstawa została podzielona na trzy segmenty, które kryją w sobie różnorodne schowki. Przednia część blatu jest przestrzenią do pracy. Pod nią znajdują się dwa pojemniki na dokumenty i laptopa.



ASPŁÓDŹ

Kamila Hajek

TYTUŁ

Projekt serii audiobooków do klasyki literatury angielskiej

PROMOTOR

prof. Sławomir Iwański

WYDZIAŁ

Grafiki i Malarstwa

Celem projektu było stworzenie spójnej serii prezentującej klasyczną literaturę angielską w nowoczesnym wydaniu. W skład projektu wchodzi: pięć opakowań na płyty CD, opakowanie zbiorcze oraz seria pięciu plakatów. Motywem przewodnim jest zestawienie linearnych ilustracji z płaskimi plamami barwnymi na jasnym tle. Każda z okładek zawiera paletę stonowanych kolorów. Seria oparta jest na tym samym layoutcie, dzięki czemu tworzy jednolitą pod względem stylistycznym całość. Kontrastowym i dominującym elementem jest nowoczesna i czytelna typografia. Opakowanie zbiorcze ma konstrukcję harmonijki, która umożliwia wygodne przechowywanie audiobooków w jednym opakowaniu. Seria plakatów jest powiązana ze sobą typografią i tworzy jeden komunikat z użyciem słowa AUDIOBOOK. Plakaty mogą być eksponowane pojedynczo bądź wspólnie, tworząc bilbord.



ASP Łódź

Norbert Strukow

TYTUŁ

Projekt systemu identyfikacji wizualnej ZTM Warszawa

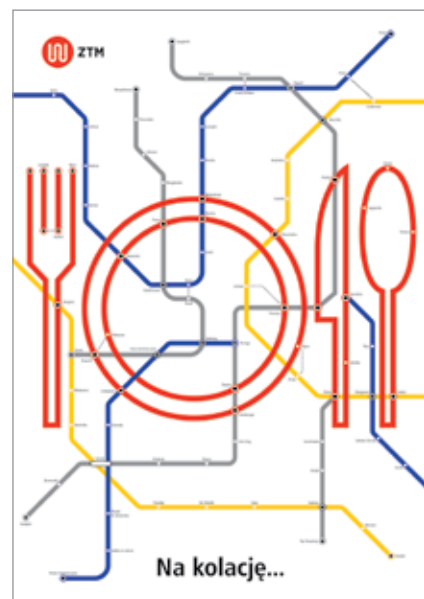
PROMOTOR

dr hab. Piotr Karczewski, prof. ASP

WYDZIAŁ

Grafiki i Malarstwa

Podstawą projektu systemu identyfikacji ZTM w Warszawie jest znak, który tworzy charakterystyczna litera „W” w którą wpisane są strzałki. Litera „W” umieszczona jest w czerwonym okręgu. Znak wraz ze zmodyfikowanymi literami kroju Gotham Narrow Black tworzą logo ZTM. Inspiracją do znaku była nazwa miasta Warszawa, droga oraz symbol ruchu. Kolorystyka systemu opiera się na kolorach żółtym i czerwonym – są to barwy miasta Warszawa. System oznaczeń ZTM poza oznaczeniami swoich pojazdów – BUS, TRAM, ma również zaprojektowane oznaczenia dla Szybkiej Kolei Miejskiej (S) oraz Kolei Regionalnych (R). Bardzo istotnym elementem systemu jest krój FF Transit – przeznaczony do oznaczeń w przestrzeni miejskiej. Krój ten charakteryzuje się dobrą czytelnością krótkich tekstów – maksymalnie kilkuwyrazowych z dużych odległości. Do bloków tekstowych został dobrany krój Meta Pro. System zawiera propozycję projektu oznaczeń przystanków autobusowych i tramwajowych, nadając im kody kolorystyczne: czerwony i żółty.



ASPŁÓDŹ

Katarzyna Gołaszewska

TYTUŁ

System informacji kierunkowej i aranżacji wnętrza dla ośrodka pediatrycznego im. J. Korczaka

PROMOTOR

prof. nadzw. Marek Stańczyk
prof. Małgorzata Siwek

WYDZIAŁ

Wzornictwa i Architektury Wnętrz

Ideą przewodnią projektu było spojrzenie na ośrodek jako całość. Głównymi założeniami było: zaprojektowanie logotypu, który formą i kolorem odwzorowuje charakter placówki medycznej dla najmłodszych oraz symbolizuje opiekę i bezpieczeństwo; połączenie aranżacji wnętrza z elementami informacji kierunkowej; zaprojektowanie elementów aranżacyjnych przeznaczonych dla dzieci – m.in.: komiksowe postaci, które odciągają uwagę najmłodszych od choroby i badań lekarskich; kolorowe obrazy na ścianach; uwzględnienie potrzeb osób z dysfunkcją wzroku – zastosowanie kontrastowych elementów na posadzce oraz informacja alfabetem Braila. Spojrzenie kompleksowe, w myśl zasady „environmental graphic design”, pozwoliło na wypracowanie spójnej aranżacji w każdym aspekcie oraz zaproponowanie alternatywnych rozwiązań dla przestrzeni medycznej. Projekt obejmuje również specyfikację techniczną i został włączony do oferty przetargowej na rewitalizację obiektu.



ASP Łódź

Beata Nikolajczyk

TYTUŁ

Moduły z tektury falistej umożliwiające funkcjonalną aranżację przestrzeni publicznej

PROMOTOR

dr hab. Mariusz Włodarczyk, prof. ASP

WYDZIAŁ

Wzornictwa i Architektury Wnętrz

Celem projektu było stworzenie produktu, umożliwiającego funkcjonalną aranżację przestrzeni. Zamysł projektowy oparty został na idei zrównoważonego projektowania, której podstawą jest oszczędność. Zestaw BLOOK to pięć modułów zaprojektowanych na jednej siatce. Odpad siatki ograniczony do minimum stanowi przestrzeń niezbędną do wykonania wykrojnika, tj. 5 mm. Innymi słowy wielkość odpadu narzuca technologia w procesie produkcji. W zestawie znajdziemy bryły, których kształt definiuje przeznaczenie. Moduły pełnią funkcję siedzisk, stołów, regałów. Łączone są z tworzywem sztucznym PETG. Gładka powierzchnia tworzywa jest ułatwieniem w składaniu/rozkładaniu zestawu, czyli w procesie użytkowym. Pomiędzy tworzywem a tekturą istnieje możliwość zamieszczania komunikatów reklamowych. Projekt został zrealizowany w firmie Stora Enso Poland S.A. Do stworzenia modułów wykorzystano tekturę pochodzącą z odpadów zgromadzonych przez fabrykę, co wpisano się w całość koncepcji projektowej.



UA Poznań

Marta Brennenstuhl

TYTUŁ

Obiekt sakralno-muzealny w kontekście ruin zamku w Radlinie

PROMOTOR

prof. Janusz Stankowski

WYDZIAŁ

Architektury Wnętrz i Scenografii

Tematem pracy dyplomowej są formy projektowe w obszarze ruin zamku Opalińskich w Radlinie. Ze względu na przylegający doń cmentarz autorka postanowiła zaprojektować kaplicę cmentarną oraz muzeum – lapidarium zamku. Główną ideą projektu było odwołanie się do osi symetrii dawnej rezydencji. Cała bryła mieści się w obszarze dawnego dziedzińca, gdyż jest to przestrzeń niepodpiwniczona i nie zawiera żadnych relikwów. Bryła budynku podkreśla dynamiczność ruin i jednocześnie podporządkowana jest dawnej osi. Jej ściany pochylają się ku sobie, a ich jedynym łącznikiem jest dzwon, którego serce umiejscowione jest dokładnie na osi symetrii, podobnie jak wejście do kaplicy. Po obu stronach ścian leżą nieregularne płaszczyzny, których zewnętrzne krawędzie wyznaczają granice kaplicy. Stąd też nieregularny kształt wnętrza, które również podporządkowane jest dawnej osi symetrii. Wzdłuż niej biegnie, niczym wstęga, polerowany pas posadzki, gdzie umieszczony jest katafalk, ołtarz liturgiczny i krzyż. Wszystkie istotne elementy kaplicy zostały „wchłonięte” poprzez historyczną oś, akcentując i upamiętniając jej istnienie. Muzeum upamiętnia świetność dawnej rezydencji, do której – w zamysle projektantów – miałyby trafić wydobyte elementy zamku jak: tralki, kafle czy elementy posadzki.



UA Poznań

Robert Gruszewski

TYTUŁ

Rewitalizacja dworca PKP w Kępnie

PROMOTOR

prof. Józef Jurek

WYDZIAŁ

Architektury Wnętrz i Scenografii

Projekt jest symboliczną próbą powrotu do czasów, kiedy Kępno wydawało się ogromne i wspaniałe, a dworzec tętnił życiem. Podejmując próbę rewitalizacji obiektu autor projektu starał się przywrócić mu dawną świetność, odpowiadając jednocześnie na aktualne potrzeby mieszkańców. Brał pod uwagę przede wszystkim: historyczną architekturę dworca, potrzeby miasta oraz oczekiwania mieszkańców co do przeznaczenia tego miejsca. Charakterystyczne cechy pozostały: dwa poziomy, ceglana elewacja oraz wieża. Na nowo zostały zaprojektowane perony z zadaszeniem, a główne wejście zostało podkreślone szklaną konstrukcją. Parter został przeznaczony dla podróżnych – są tam kasy biletowe i poczekalnia ze strefą gastronomiczną. W wieży dworca zainstalowano windę umożliwiającą dotarcie na peron drugi. Pierwsze piętro pełni funkcję wystawienniczą – jest tam galeria i Muzeum Ziemi Kępińskiej. Drugie piętro zostało przeznaczone na przestrzeń biurową.



UA Poznań

Joanna Polińska

TYTUŁ

Sprężyna w meblu tapicerskim

PROMOTOR

dr Mateusz Wróblewski

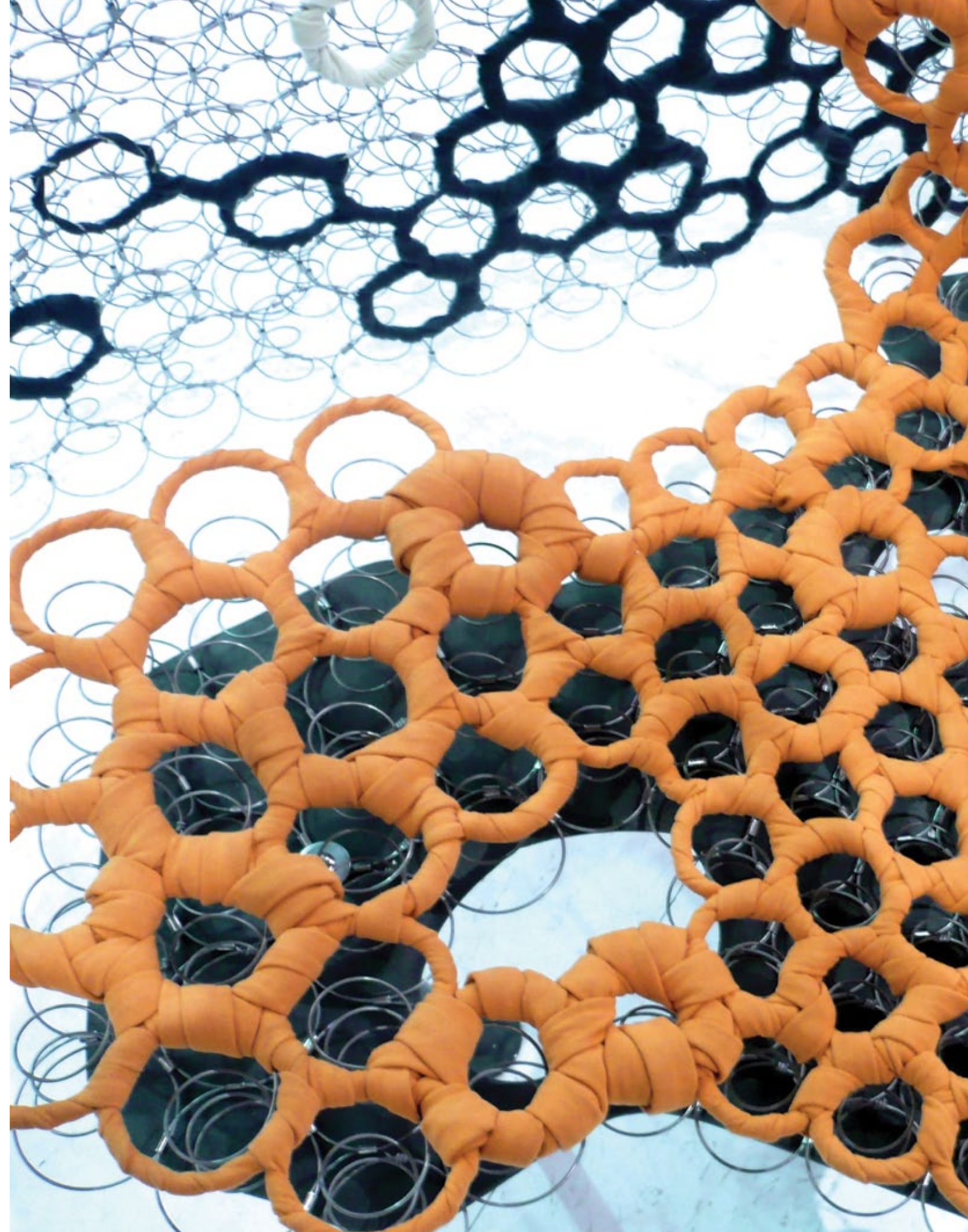
WYDZIAŁ

Architektury i Wzornictwa

„Mimo fabrycznego budulca i naukowej podbudowy struktura fotela kojarzy się z trójwymiarową rzemieślniczą koronką. Stalową – tyle, że w miejscach gdzie mebel z założenia ma być ‚siedziany‘ stal grubo owinięto paskami miętego w dotyku weluru. Fuller Chair jest dekoracyjny i delikatny, a przy tym techniczny, surowy i futurystyczny. (...) Konstrukcja prototypu jest niedokończona. Celowo – jak przekonuje projektantka. Rozrasta się i zanika niczym bluszcz albo... piana w wannie. Przypomina wywiedzione z natury asymetryczne i zaoblone formy architektoniczne zwane blobami. Ten zamierzony balans między techniką i naturą jest cechą charakterystyczną stylu pomysłów Polińskiej. Wyobraźmy sobie takie postindustrialne komórkowe pnącze ‚wyhodowane‘ w domu, sofę przechodzącą w ścianę i kończącą się pod sufitem. Dlaczego nie. Tym bardziej, że projektantka metodycznie udoskonala swój koncept. Pierwszy Fuller dał początek kilku już innym modelom, coraz bardziej fantazyjnym i finezyjnym.”*

Projekt dyplomowy to: fotel i puf (część kolekcji FULLER), w których warstwę miękką tworzą sprężyny dwustożkowe (realizacja – firma Kler), fotel „EDEL”, w którym warstwę miękką tworzą sprężyny cylindryczne (realizacja – firma Kler), ściana ze sprężyn dwustożkowych owiniętych tiulem.

*Malicki R. (2012), *Designerki jutra*. „Zwierciadło.pl” [online]. 2012 [dostęp: 2012-07-12]. Dostępny w World Wide Web: <http://zwierciadlo.pl/2012/lifestyle/design-lifestyle/designerki-jutra/attachment/03-4>.



UA Poznań

Kamila Szcześniak

TYTUŁ

Moow – motywacja kreatywności
Stymulujące miejsce pracy

PROMOTOR

prof. Bogumiła Jung

WYDZIAŁ

Architektury i Wzornictwa

Fotel Moow jest efektem poszukiwań w obrębie czterech pojęć: motywacji, kreatywności, miejsca pracy oraz zawodów kreatywnych. Na tle globalnych zmian w stylu pracy narodził się pomysł związany z miejscem relaksu. Analiza przestrzeni biurowych pokazała, że właśnie ten obszar jest najbardziej ignorowany – traktowany jako zbędny luksus. Żyjemy w rzeczywistości, w której ludzie pracują od rana do późnych godzin wieczornych – brak możliwości relaksu w ciągu dnia to błąd. Moow to studium procesów psychicznych, stresu i specyfiki pracy kreatywnej. To koncepcja, która poprawia jakość naszego funkcjonowania i samopoczucia. Fotel daje możliwość „bujanego” odpoczynku; relaksującego siedzenia dynamicznego. Jest urozmaicheniem formalnych przestrzeni, wpływa na samopoczucie użytkownika, zwraca uwagę na potrzeby wynikające z fizjonomii ciała. Obiekt ma dwustronny pokrowiec, może funkcjonować w wersji zielonej (filcowej) i czarnej – (skórzanej), co znacznie zmienia jego charakter. Prototyp powstał przy współpracy z firmami Noti i Balma.



ASP Warszawa

Emilia Pyza

TYTUŁ

Promocja regionalnej marki winiarskiej

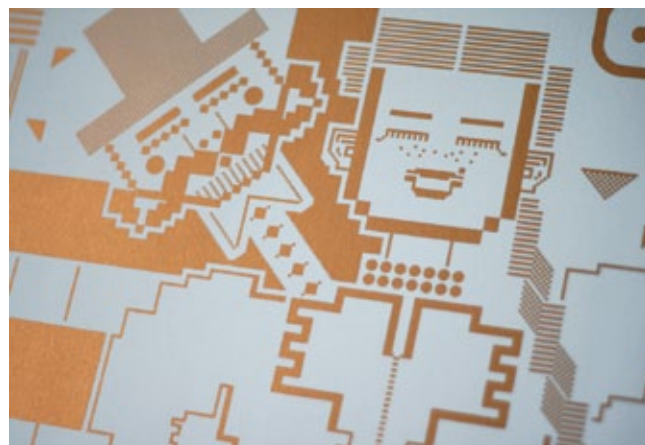
PROMOTOR

prof. Lech Majewski

WYDZIAŁ

Grafiki

Na całość dyplomu składają się etykiety na butelki, koncepcja opakowania oraz cykl plakatów. Projekty te promują polską markę winiarską z okolic Kazimierza Dolnego. Plastyka nawiązuje do popularnych w regionie Małopolskiego Przetomu Wisły plecionych kilimów i wikliniarstwa. Prace drukowane są złotą farbą w technice sitodruku na różnych papierach i tkaninach, co podkreśla elegancki charakter oraz unikalny klimat małej winnicy. Odcisnięta w laku pieczęć z logo winnicy uwydatnia szlacheckie konotacje produkcji wina w Polsce. Aby odkryć zalety tego wyjątkowego napoju nie wystarczy pobieżny kontakt. Nad winem trzeba się pochylić, zadumać, podejść bliżej, zasmakować. Podobnie rzecz się ma z poświęconym mu projektem. Dekoracyjne plakaty tworzone były z myślą o małych wnętrzach lokalnych sklepików winiarskich lub prywatnych pomieszczeniach, dlatego fotografie nie są w stanie oddać ich skomplikowanej struktury i maestrii szczegółów.



ASP Warszawa

Jan Godlewski

TYTUŁ

PLY – meble ze sklejki

PROMOTOR

dr hab. Wojciech Małolepszy

WYDZIAŁ

Wzornictwa

PLY to komplet lekkich mebli wykonanych ze sklejki. W skład kompletu wchodzi: krzesło, stół i regał. Meble przeznaczone są do wnętrz mieszkalnych. Z racji niskiej wagi i możliwości składania są proste do transportowania i przenoszenia. Źródłem inspiracji był sam materiał – sklejka, która od początku wynalezienia służyła do wykonywania skomplikowanych struktur przenoszących znaczne obciążenia, takich jak konstrukcje lotnicze z pierwszej połowy XX wieku. Wszystkie elementy (z wyjątkiem siedziska i oparcia krzesła) wykonane zostały z płaskiej sklejki. Cały komplet wymaga użycia płyt w trzech grubościach, co również upraszcza produkcję. Forma użytych elementów (paski) umożliwia wykorzystanie odpadów produkcyjnych. Uproszczeniu uległy węzły konstrukcyjne, które pozbawione zostały wszelkich zbędnych elementów takich jak śruby czy gwoździe. Zostały one zastąpione węzłami wynikającymi z właściwości materiału, który poprzez wyginanie zaciska się i ulega samosztywnieniu. Projekt był próbą maksymalnego wykorzystania i świadomego operowania materiałem. W trakcie prac projektowych prowadzone były doświadczenia i eksperymenty mające za zadanie zbadanie możliwości sklejki. Powstały komplet mebli jest fizycznym zapisem tych prób i doświadczeń.



ASP Warszawa

Monika Smaga

TYTUŁ

Ujarzmiony chaos

PROMOTOR

dr hab. Jerzy Porębski, prof. ASP

WYDZIAŁ

Wzornictwa

Projekt-eksperyment mający na celu uporządkować chaos tak, aby nie zaburzyć jego charakteru. Logiczny i zaplanowany, a jednocześnie pełen zamętu i nietładu. Jest to próba osiągnięcia harmonii w chaosie. Projekt stanowi polemikę z utartymi wyobrażeniami porządku, z przyzwyczajeniami, kanonami, obowiązującym językiem form. Eksperyment sprawdza na ile jesteśmy zdeterminowani naszą „kulturą”. Meble – przez swoją konstrukcję, dobór materiałów, kolorystykę – mają skłonić użytkownika do wyjścia poza obszar tradycyjnego postrzegania przestrzeni i obiektów. Zaburzona równowaga elementów, kierunków, relacji, pozorne nieskoordynowanie kryją przemyślaną geometrię, dopracowaną technologię, użytkowość. Użycie materiałów jest zamierzone i sensowne, a ich właściwości odpowiednio wykorzystane; zachowana jest czystość połączeń. Projekt przeznaczony dla produkcji małoseryjnej; dla użytkownika powyżej 12 roku życia; do użytku codziennego.
Materiały: elementy gięte (blacha duraluminiowa PA 11; 5 mm, malowana proszkowo), elementy drewniane (klejonka dębowa 16 mm).



ASP Warszawa

Anna Maciejewska

TYTUŁ

Przestrzeń budowana światłem

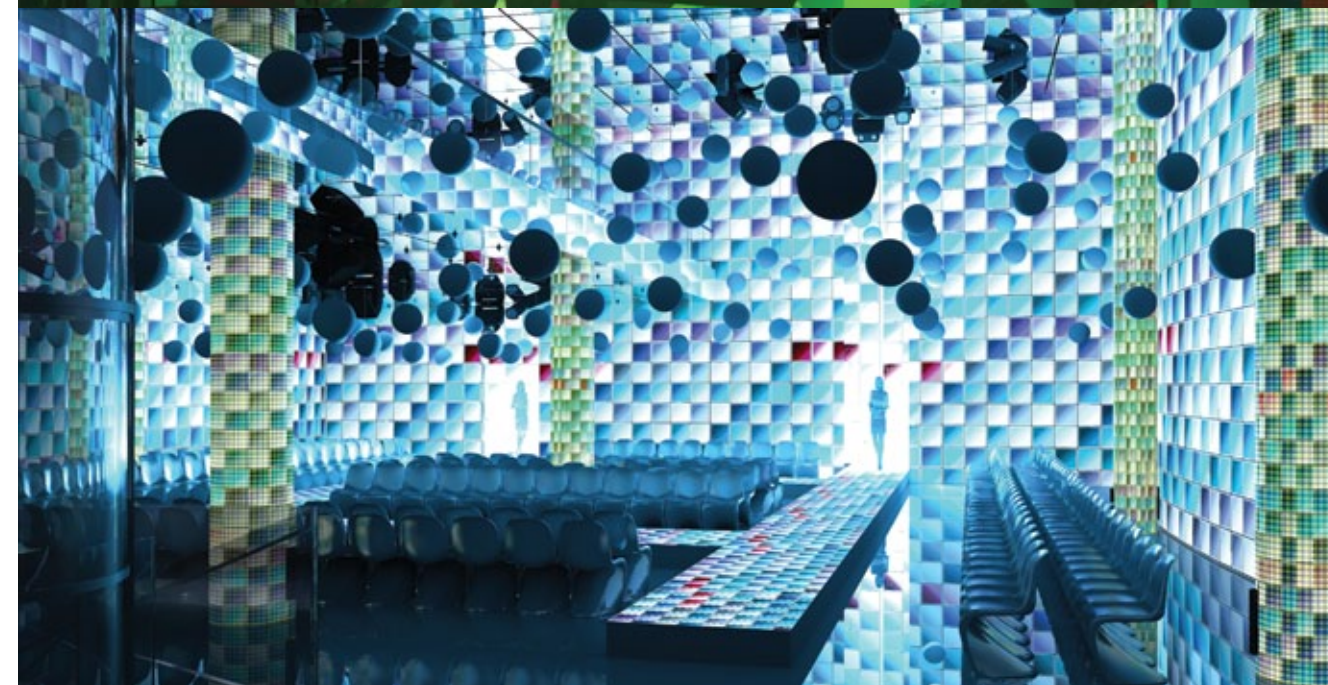
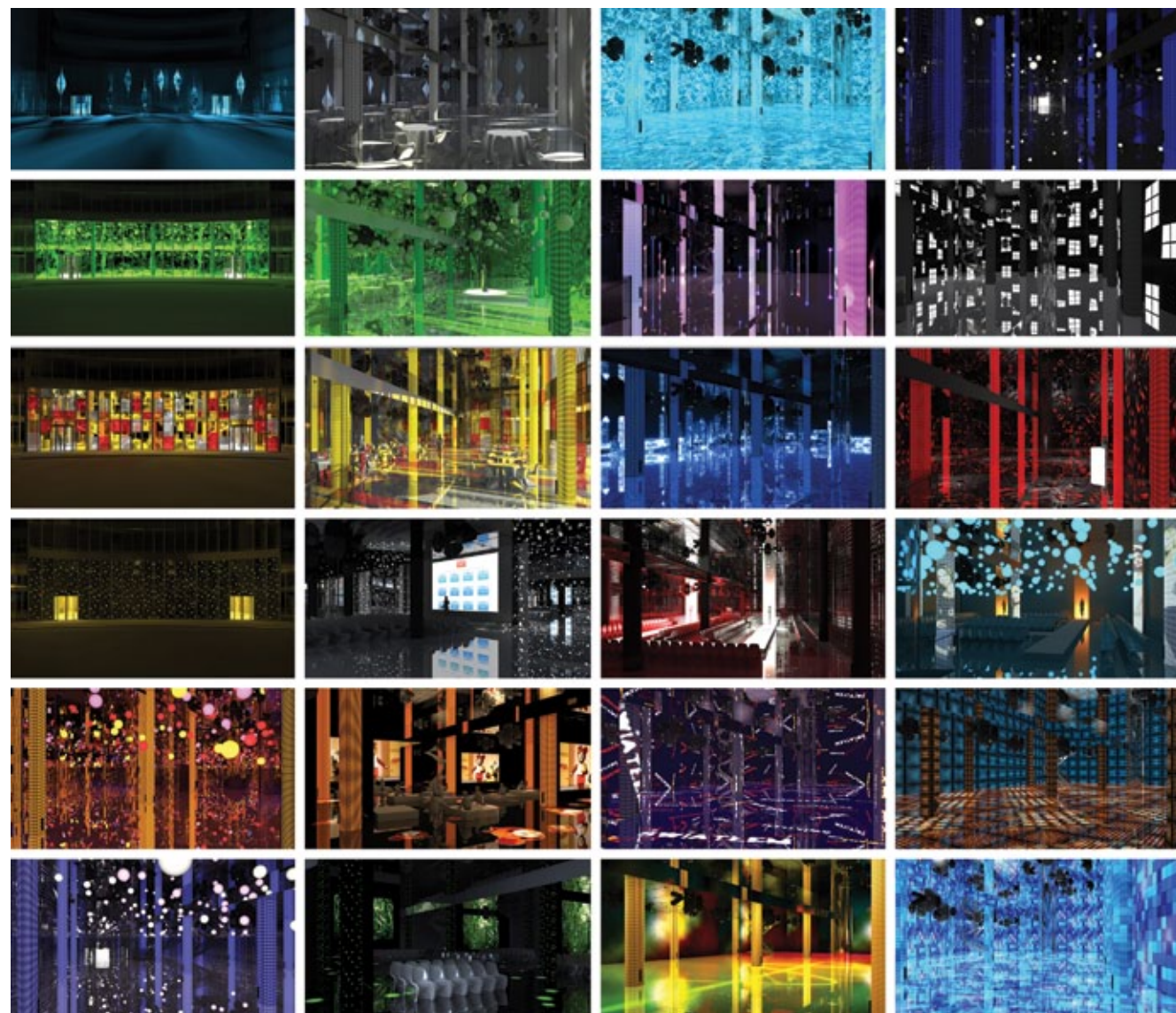
PROMOTOR

dr hab. Bazyli Krasulak, prof. ASP

WYDZIAŁ

Architektury Wnętrz

Jest to koncepcja wielofunkcyjnej przestrzeni użyteczności publicznej. Projekt zakłada zaadaptowanie przestrzonnego hallu na miejsce, w którym będą odbywać się różnorodne imprezy. Dzięki odpowiedniemu użyciu światła – jego nasyceniu, kolorze, przepuszczaniu, migotaniu, powieleniu, filtrowaniu oraz stworzonym kontrastom – uzyskuje się odpowiedni nastrój oraz różnorodny charakter miejsca. Projekt ma na celu zademonstrowanie, jak przy pomocy widowiskowych efektów ożywić można zastaną, banalną przestrzeń. W projekcie użyto lamp scenicznych, ekranów LED oraz zaprojektowano lampy-kule. Oprócz opraw oświetleniowych głównym elementem tworzącym charakter przestrzeni są modułowe ekrany mocowane do elewacji i sufitu. Użyte w nich materiały pochłaniają, filtrują, barwią, powielają i odbijają światło sztuczne oraz słoneczne. Łączna powierzchnia projektowanej przestrzeni – 1338,2 m².



ASP Wrocław

Anna Grzesik

TYTUŁ

Nadmorskie centrum rekreacyjno-hotelarskie
Obiekt hotelu „Bałtyk” w Kołobrzegu

PROMOTOR

prof. Krzysztof Wołowski

WYDZIAŁ

Architektury Wnętrz i Wzornictwa

Dyplom jest koncepcją architektoniczno-wnętrzarską nowego obiektu hotelowo-rekreacyjnego w miejscu istniejącego budynku Sanatorium Uzdrawiskowego „Bałtyk” w Kołobrzegu. Forma zaprojektowanego budynku nawiązuje do przestrzeni wokół – jest inspirowana przestrzenią portu, statkami – w przeciwieństwie do obecnego obiektu, który nie nawiązuje dialogu z otaczającą go rzeczywistością. Wnętrza wypełniają zestawienia materiałów symbolizujących te spotykane nad morzem. Parter hotelu mieści hol główny, bar oraz restaurację, powyżej mieszczą się trzy piętra mieszkalne, natomiast poniżej poziomu 0 znajduje się centrum SPA, do którego prowadzi pochylnia, łącząca je ze strefą basenów zewnętrznych. Istotą koncepcji było połączenie strefy zewnętrznej z wewnętrzną oraz zharmonizowanie tych przestrzeni przy zachowaniu ich wyjątkowości. Kontekst otoczenia stanowi bazę dla estetyki i filozofii całej koncepcji.



ASP Wrocław

Wojciech Szwarc

TYTUŁ

Urządzenie wykorzystujące technologie oparte o temperaturę i próżnię do prostych prac laboratoryjnych

PROMOTOR

prof. Włodzimierz Dolatowski

WYDZIAŁ

Architektury Wnętrz i Wzornictwa

Ideą projektu jest stworzenie produktu odpowiadającego na obecnie kształtujące się – jeszcze nie zaspokojone – potrzeby użytkowników indywidualnych. Wśród nich możemy wyszczególnić między innymi: młode osoby kreatywne (eksperymenty modelarskie, jubilerstwo, wykonywanie przedmiotów), majsterkowiczów w średnim wieku (osoby z zamiłowaniem do drobnych prac modelarskich), osoby starsze – emeryci i renciści, szukający twórczego zajęcia, małe rodzinne firmy (potrzeba produkcji elementów do produktów), niewielkie pracownie projektowe (prototypownie, jubilerstwo). Urządzenie to ma na celu udostępnienie i upowszechnienie dostępu do technologii wcześniej zarezerwowanej wyłącznie dla przemysłu. Umożliwia ono zmianę technologii formowania tworzyw za pomocą obróbki termicznej na potrzeby użytkownika indywidualnego.



ASP Wrocław

Marta Kostrzewa

TYTUŁ

Ślązak a gorole – charakterystyka graficzna
wybranych regionów etnograficznych

PROMOTOR

prof. Eugeniusz Smoliński

WYDZIAŁ

Grafiki i Sztuki Mediów

Pracę dyplomową stanowi graficzne przedstawienie stereotypu Ślązaka i wybranych Goroli, nawiązujące do kultury, tradycji i pejzażu danego regionu. Są to portrety zbudowane z elementów obcych ciała, ale doskonale odpowiadające konkretnym częściom twarzy. Skrupulatnie dobrane przedmioty są związane z charakterem przypisanym danej postaci. Każdy z bohaterów jest nietypowy, tworzony z niepowtarzalnych motywów i kolorów tylko jemu tożsamych – jest indywidualny i niepowtarzalny. Jedynym wspólnym elementem tych prac jest biało-czerwona rama – jednocząca ich jako Polaków. Portretom towarzyszą identyfikatory z przezwiskami informujące nas o określonych rolach przedstawicieli. Tak więc Hanys to Przywódca Śląska, Rusok – Pan Warmii i Mazur, Gorol – Władca Gór, a Krawat – Król Warszawy. Do serii identyfikatorów zaprojektowany został również wariant wektorowych portretów, zbudowanych z najbardziej charakterystycznych elementów danego regionu – jako proste graficzne znaki mogą one stanowić doskonałą formę elementu identyfikacji wizualnej. Podsumowaniem całego projektu jest folder „Hanys a Gorole”, który zawiera informacje tłumaczące genezę przezwisk oraz krótki opis bohaterów.



ASP Wrocław

Katarzyna Habrych

TYTUŁ

Zegary
Of glass

PROMOTOR

prof. Jerzy Chodurski

WYDZIAŁ

Ceramiki i Szkła

Zegary

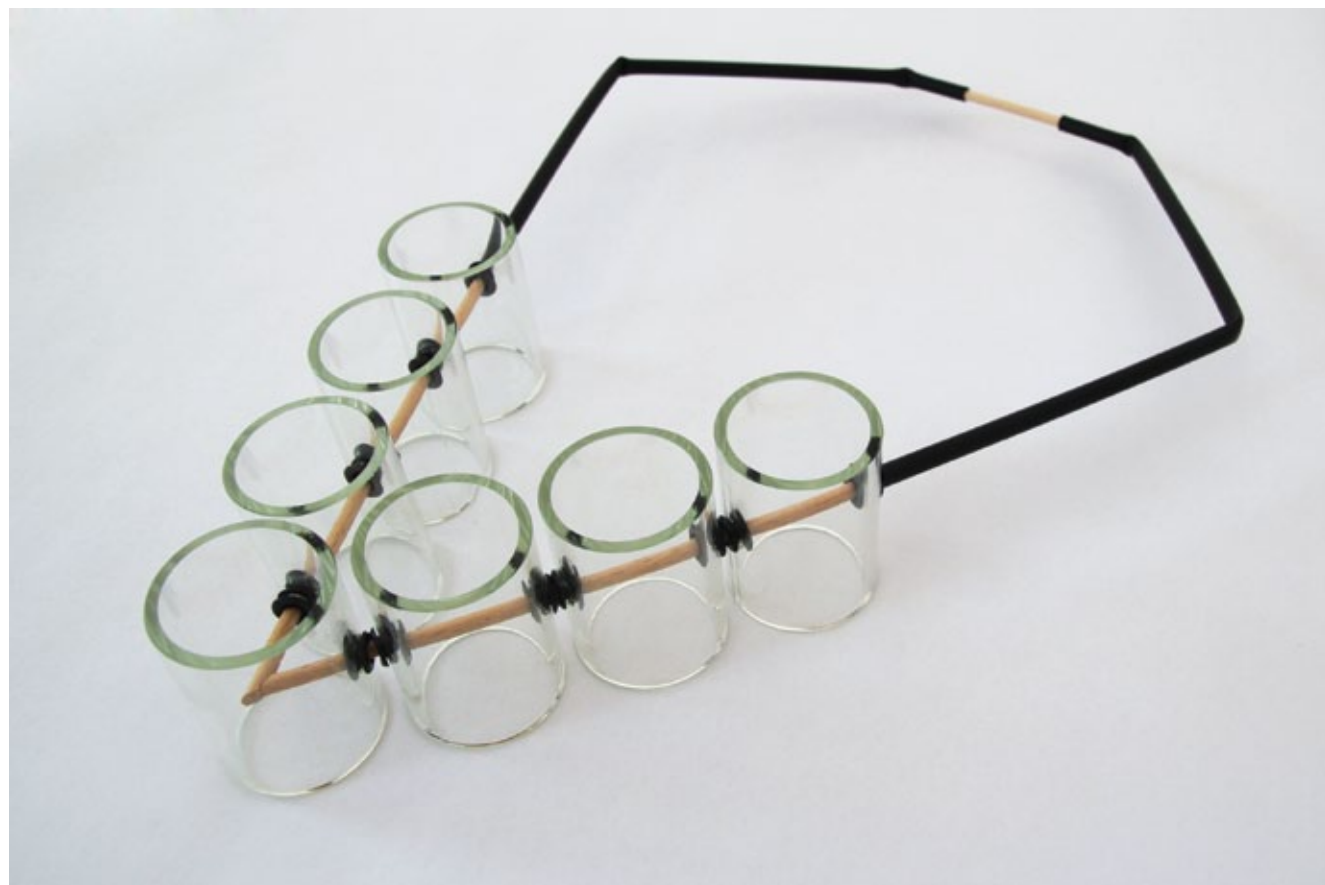
Seria czterech zegarów wykonanych ze szkła sodowego metodą hutniczą (dmuchane do formy drewnianej), następnie zdobione na zimno. Prosta forma zegara wzbogacona została grafiką i elementem montażowym. Idea tego projektu pozwala odbiorcy na personalizację gotowego produktu poprzez zmianę wskazówek czy pętli, na której zegar wisi (może ją zastąpić pasek skórzany, lina żeglarska i każdy inny spełniający swoją funkcję przedmiot).

Materiały: szkło, guma, aluminium

Kolekcja biżuterii Of glass

Kolekcja składająca się z 8 naszyjników, wykonanych z rur szkła technicznego SIMAX, pociętych na pierścienie i połączonych z innymi materiałami. Wszystkie elementy są wtórnie wykorzystane tworząc unikatowy charakter, ale przede wszystkim wykorzystując ideę recyklingu. Oprócz szkła naszyjniki zbudowane są między innymi z oczek kaletniczych, śrub, żmijki hydraulicznej czy tamborka do haftu. Praca ta opiera się na wykorzystaniu odpadów szkła technicznego i innych tzw. tanich materiałów i nadaniu im nowej funkcji, stając w opozycji do idei luksusowej biżuterii.

Materiały: szkło, mosiądz, stal nierdzewna, drewno, tworzywo sztuczne.





fot. Michał Jędrzejowski

Rondo Sztuki

Galeria ASP w Katowicach „Rondo Sztuki” – jedna z najbardziej cenionych instytucji kultury na Śląsku – w tym roku obchodziła 5-lecie swojej działalności. Zaczynając w 2007 roku z pozycji uczelnianej galerii w ciągu 5 lat na stałe wpisało się w kulturalną mapę Śląska i stało się jedną z najbardziej rozpoznawalnych śląskich marek. Program galerii jest różnorodny, dynamiczny i otwarty. Artyści związani z katowicką uczelnią, twórcy lokalni, studenci, debiutanci spotykają się tu z artystami światowej sławy. Sztuka trudna, kontemplacyjna, wymagająca skupienia bezkonfliktowo istnieje obok współczesnego dizajnu czy komiksu. Lokalność styka się z uniwersalnością, młodość z dojrzałością, powaga z lekkością.

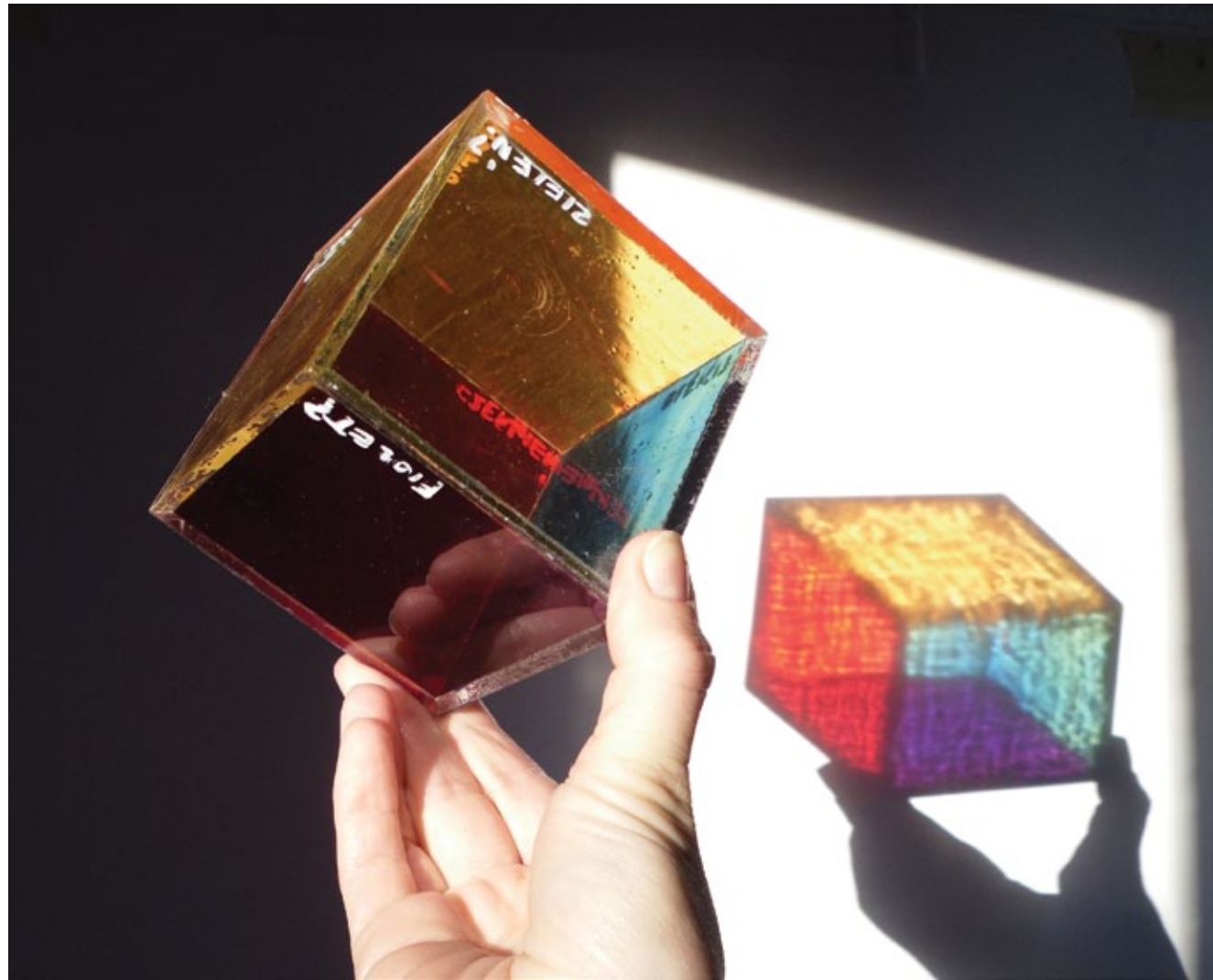
Przez 5 lat swojej działalności Rondo Sztuki, mając do dyspozycji dwie przestrzenie wystawiennicze, zorganizowało 119 różnorodnych wystaw z zakresu grafiki, fotografii, malarstwa, plakatu, dizajnu i ilustracji książkowej, prezentując twórczość tak znakomitych artystów jak Dušan Kallay, Maciej Bieniasz, Lex Drewniński, Waldemar Świerzy czy Erwin Sówka. Obok tych wielkich nazwisk, szanse na prezentację swojej twórczości mieli też studenci i artystyczni debiutanci. Do ich dyspozycji niezmiennie pozostaje przestrzeń Galerii+.

Dzięki stałej współpracy z Instytucją Kultury Ars Cameralis, Rondo Sztuki miało również zaszczyt być gospodarzem wystaw tak znakomitych artystów jak David Lynch, Jake i Dinos Chapman, Ilya i Emilia Kabakov, Jean-Michel Alberola czy Santiago Sierra, a dzięki współpracy ze Stowarzyszeniem Międzynarodowe Triennale Grafiki w Krakowie, gościło prace najciekawszych światowych grafików.

W 2011 roku, jako jedyna śląska instytucja, Rondo Sztuki zostało zaproszone do współorganizacji kulturalnego programu polskiej prezydencji w parlamencie europejskim. W jego ramach opracowało i zrealizowało w pełni autorski 5-tygodniowy projekt TAKK! (Tymczasowa Akcja Kulturalna Katowice!), który odbił się szerokim echem w polskich mediach i spotkał się z ogromnym zainteresowaniem mieszkańców Śląska.

Obok działalności wystawienniczej, galeria organizuje również autorskie cykle tematyczne: Poza Kadrem (cykl spotkań z najciekawszymi polskimi fotografami), Poczytalność (spotkania z pisarzami, wydawcami, tłumaczami mające na celu promocję literatury), cykl Kto zabił polski komiks? (spotkania z twórcami komiksów), czy Witryna Dizajnu (prezentacja dobrego polskiego wzornictwa w oknach galerii). Galeria jest również platformą dla różnego rodzaju warsztatów, konferencji, wykładów i koncertów muzycznych.

www.rondosztuki.pl



↑ Jakub Adamek
„Nauczyciel plastyki”
→ Natalia Bażowska
„Pokój do rozmowy ze zwierzętami”



← „Najlepsze Dyplomy Projektowe 2011”
na zdj. projekt Magdaleny Garnarcz
↓ Ilya & Emilia Kabakov „Angelology”



↓ Jake & Dinos Chapman
„W królestwie
bezrozumności”
fot. Piotr Muschalik



Konkurs Najlepsze Dyplomy Projektowe Akademii Sztuk Pięknych 2012

Koordynator konkursu:

dr hab. Wiesław Gdowicz, prof. ASP

Projekt graficzny i skład katalogu:

Agata Korzeńska, www.ideo.pl

Aranżacja wystawy:

Anna Pohl

Redakcja i korekta:

Izabela Blacha

Agnieszka Karpa

Złożono krojem Ronnia, zaprojektowanym przez Typetogether.

Okładka książki została wydrukowana na papierze Amber Graphic 240 g/m².

Wkład książki został wydrukowany na papierze Amber Graphic 150 g/m².

Producentem papierów jest Arctic Paper.



Kolor użyty na okładce to Pantone: Kolor Roku 2012 – Tangerine Tango

Druk i oprawa:

Oficyna Drukarska Jacek Chmielewski, Warszawa

www.oficyna-drukarska.pl

Wydawca:

Akademia Sztuk Pięknych w Katowicach

www.asp.katowice.pl

Copyright © by Akademia Sztuk Pięknych w Katowicach

ISBN 978-83-61424-40-6

NAJLEPSZE DIPLOMY
AKADEMII
SZTUK
PIĘKNYCH
2012

organizatorzy:



rondo
sztuki

aspilatowice



dofinansowano ze środków:

Ministerstwo
Kultury
i Dziedzictwa
Narodowego



Śląskie.
Pozytywna energia

patronat honorowy:

Ministerstwo
Kultury
i Dziedzictwa
Narodowego



Śląskie.
Pozytywna energia



KATOWICE



KATOWICE
Miasto Ogrodów

patronat medialny:



POLSKIE RADIO
KATOWICE



gazeta
RYBNICZA.PL



radio eM 102.6 fm



TVP KATOWICE



DESIGN IT
POLAND

{ designteka.pl }



ELLE
DECORATION



ŁOWCY DIZAJNU



STGU

STOWARZYSZENIE
TWÓRCÓW
GRAFIKI
UŻYTKOWEJ



DESIGNALIVE



W-A.PL

